

Începe proiectarea Drumului Radial 4 Corbeanca – București

"Un nou pas pentru realizarea Drumului Radial 4 - Nord Expres, care va lega comuna Corbeanca de București, în zona Bulevardului Poligrafiei. Consiliul Județean Ilfov (CJI) și Primăria Municipiului București au semnat contractul pentru proiectare. Următoarele etape sunt realizarea studiului de fezabilitate și obținerea autorizației de construire, pentru ca apoi să poată începe lucrările", a anunțat Ștefan Rădulescu, vicepreședinte CJI.

DR4 este foarte important pentru întreaga zonă, deoarece va facilita accesul între Ilfov și Capitală la Șoseaua de Centură (A0) care se află în lucru. De noua șosea de mare viteză vor beneficia în principal ilfovenii din zona de nord, care locuiesc în Corbeanca, Mogoșoaia, Buftea sau Otopeni.

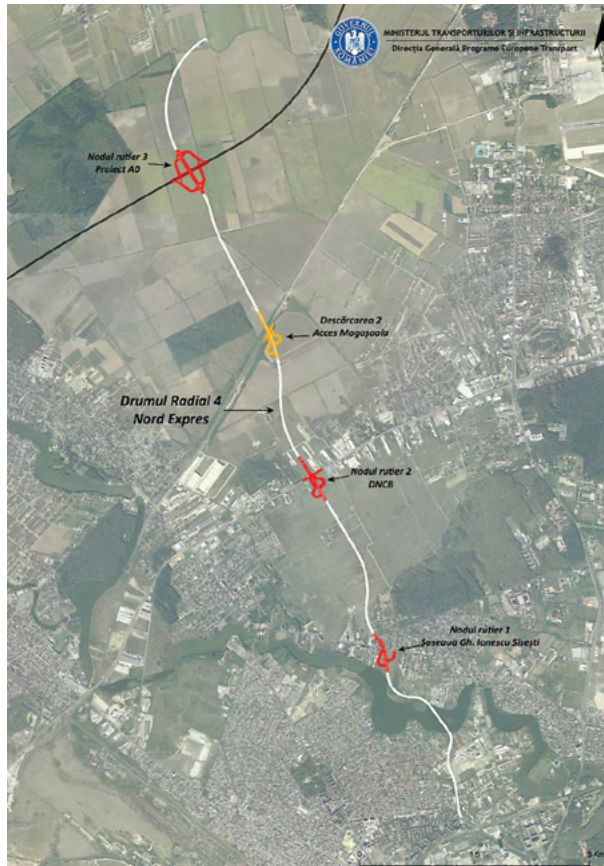
Caracteristicile DR4 - Nord Expres sunt următoarele:

- 11,5 km lungime;
- 4 benzi de circulație;
- 2 zone de acostament;
- 4 zone de siguranță;
- zonă mediană cu lățime de 8 m, care permite o dezvoltare ulterioară;
- piste pentru deplasarea cu bicicleta;
- trotuare;
- iluminat public;
- transport public.

Reamintim că în etapa de proiectare se mai află DR 1 - Vest Expres (Domnești/Ciorogârla - A0 - DNCB - Bd. Timișoara) și DR 9 - Sud Expres (Ber-

teni/Vidra - A0 - DNCB - Bd. Metalurgiei). DR 3 - Giulești Expres (Calea Giulești - oraș Chitila - Săbăreni), DR 5 - Pipera Expres (Tunari - Otopeni - DNCB), DR 6+7 - Afumați Est Expres (Voluntari - Dobroești - Pantelimon - Găneasa - Afumați), DR 8 - Splai Expres (Splaiul Unirii - DNCB - A0) și Nodul Rutier Ștefănești de Jos sunt în prezent în faza de pregătire a documentațiilor pentru lansarea procedurii de achiziție a proiectării. DR 10 - Măgurele Expres (A0 - oraș Măgurele - Parc Industrial Măgurele - DNCB - Prolungirea Ferentari) și DR 2 - Autostrada A1 sunt în procedură de licitație.

Cele 10 drumuri radiale fac parte din proiectul "Orbital București", care vizează modernizarea infrastructurii rutiere din Regiunea Metropolitană București-Ilfov. Alături de nodurile rutiere cuprinse în proiect și A0, aceste rute vor facilita mobilitatea pentru locuitorii din 30 de comune și orașe ilfovene și din Capitală. Implementarea "Orbital București" este asigurată



de Consiliul Județean Ilfov și PMB, prin Asociația de Dezvoltare Intercomunitară Zona Metropolitană București (ADIZMB), în baza unui protocol de co-

laborare încheiat cu Compania Națională de Administrare a Infrastructurii Rutiere (CNAIR) și cu Ministerul Transporturilor și Infrastructurii (MTI).



Opt din nouă elevi de 10 din Ilfov au fost admiși la licee din București

Pe 19 iulie au fost publicate rezultatele repartizării în licee a absolvenților de clasa a VIII-a, iar în ceea ce privește județul Ilfov, 8 din cei 9 elevi care au avut media 10 la admitere au ales să-și continue studiile la licee din București. Singurul elev cu media 10 la admitere și 10 media de absolvire a nivelului gimnazial, care a rămas în Ilfov, va începe cursurile, la toamnă, la Liceul Teoretic "Ioan Petruș" din Otopeni, matematică - informatică. În

același timp, cea mai mică medie de admitere la un liceu ilfovean a fost 1.60, obținută de un elev care a absolvit o școală gimnazială din județul Dâmbovița.

În județul Ilfov, toți candidații înscriși care au completat listele de opțiuni pentru repartizarea către licee - 1.054 - au fost repartizați, în prima etapă, însă au rămas neocupate, pentru următoarele etape de admitere, 498 de locuri, din totalul celor 1.552. Cele mai multe locuri libere,

respectiv 58, sunt la Colegiul Silvic "Theodor Pietraru" din Brănești, la zi, specializarea "Silvicultură", profil "Resurse umane și protecția mediului" sau 44 de locuri la același liceu, specializarea "Științe Sociale", profil "Umanist".

Etapă a doua de admitere

Pentru cea de-a doua etapă de admitere în învățământul liceal, pentru anul școlar 2023-2024, înscrierile au loc între 7 și

9 august. Se pot înscrie în această etapă de admitere candidații care au fost repartizați computerizat în prima etapă, dar care nu și-au depus dosarele de înscriere la școlile în care au fost repartizați, candidații care au fost respinși la liceele/clasele care au organizat probe de aptitudini, candidații care nu au participat sau au participat la repartizarea computerizată în prima etapă de admitere, dar, din diferite motive, nu au fost repartizați computerizat,

Campionii ISU B-If



Rezultate excepționale obținute de lotul ISU B-IF la Etapă Zonală a Concursurilor Serviciilor Profesioniste, desfășurate în perioada 25-27 iulie la București. Echipa ISU B-IF a ocupat locul I în clasamentul general, demonstrând că pregătirea continuă, pasiunea și dedicarea sunt ingredientele principale ale succesului. La start s-au aliniat, alături de lotul ISU B-IF, alte trei echipe

reprezentative ale Inspectoratelor pentru Situații de Urgență ale județelor Dâmbovița, Buzău și Prahova. Pe durata concursului, cele patru echipe au avut de susținut patru probe: scara de fereastră, pista cu obstacole, ștafeta 4x100 și realizarea dispozitivului de intervenție la motopompă. Competiția a fost strânsă și solicitantă, efortul și adrenalina atingând cote maxime.

Atenționare de călătorie în Grecia

Ministerul Afacerilor Externe (MAE) informează cetățenii români care se află, tranzitează sau intenționează să călătorească în Republica Elenă că autoritățile locale au anunțat menținerea riscului ridicat de producere a incendiilor de vegetație (risc de incendiu foarte ridicat - gradul 4). De aceea, MAE recomandă cetățenilor români să se informeze, înainte de începerea călătoriei spre Grecia, în legătură cu situația existentă pe traseu și la destinație și să evite deplasarea în zonele în care există incendii în desfășurare sau un risc iminent de producere a acestora. Dacă se află într-o zonă în care se manifestă un incendiu, cetățenii trebuie să respecte cu strictețe instrucțiunile autorităților locale și să urmărească în permanență sursele oficiale de informare publică! MAE reamintește că legislația elenă interzice și sancționează drastic orice activitate în aer liber care poate



produce scânteii sau foc și poate genera astfel apariția unui focar de incendiu. Se poate solicita asistență consulară la numerele de telefon ale Ambasadei României la Atena: +302106710035 și Consulatului General al României de la Salonic: +302310340088, apelurile fiind redirecționate către Centrul de Contact și Suport al Cetățenilor Români din Străinătate (CCSCRS) și preluate de către operatorii Call Center, în regim de permanență. MAE recomandă consultarea paginilor atena.mae.ro, salonic.mae.ro, ec.europa.eu, metealarm.org, www.mae.ro și reamintește faptul că cetățenii români care călătoresc în străinătate au la dispoziție aplicația „Călătorește în siguranță”, care oferă informații și sfaturi de călătorie.



absolvenții clasei a VIII-a care nu au susținut evaluarea națională, candidații care susțin probe de verificare a cunoștințelor de limbă modernă sau de limbă maternă în etapa a do-

ua, candidații care optează pe locuri speciale pentru romei și cei care optează pentru locurile distinct alocate candidaților cu CES în unitățile de învățământ de masă.