



Comuna Corbeanca are nevoie de fonduri pentru implementarea proiectelor europene



- Taxele și impozitele locale s-au majorat cu 20% pentru persoane fizice
- Pentru persoane juridice, majorarea este de 50%
- Taxa de gunoi a crescut cu 20%, dar minorii sunt scutiți de la plată

Consiliul Local Corbeanca a decis majorarea cuantumului taxelor și impozitelor locale pe care le vor avea de achitat cetățenii acestei comune pentru anul 2021. În acest sens, s-a decis pentru persoanele fizice majorarea cu 20% a impozitelor pe clădiri și terenuri, precum și a taxei aferente colectării gunoierului menajer, iar în cazul persoanelor juridice, majorarea cu 50% a impozitelor pe clădiri. Taxa de salubritate - gunoi menajer - este plătită doar de persoanele adulte din familie.

Cristina NEDELCU

"Colectarea la timp a taxelor și impozitelor locale ne permite să implementăm la timp și cu succes proiectele în derulare, importante pentru comunitate. Comunitatea noastră a crescut an de an și

în același timp ne dorim să avem din ce în ce mai mult confort și siguranță", a anunțat primarul comunei Corbeanca, Valeriu Anton. S-a decis, așadar, pentru persoanele fizice majorarea cu 20% a im-



Primarul Valeriu Anton

majorat cu 20% față de anul precedent, iar pentru mijloacele de transport cu motorizări foarte puternice, care depășesc 3.000 cm³, a fost majorat cu 50%.

Numeroase proiecte importante pentru comunitate

"În această primăvară vom inaugura Parcul Corbeanca, se va finaliza Casa de Cultură Corbeanca și va începe dezvoltarea proiectelor noi: construire școală nouă Corbeanca (1.000 de locuri, dotată cu bazin de înot), grădiniță nouă (200 copii - 10 grupe), sala de sport Tamași, precum și construirea unei primării noi. Pentru realizarea acestor mari proiecte au fost atrase fonduri nerambursabile, dar chiar și în aceste condiții, valoarea cofinanțării care revine primăriei Corbeanca este considerabilă (peste 1.600.000 euro) fiind absolut necesar să mărim taxele și impozitele locale. În plus, trebuie să extindem rețeaua de canal și apă, să înființăm drumuri noi și să le întreținem pe cele existente, să modernizăm iluminatul public etc.", a mai justificat primarul Valeriu Anton majorările aplicate începând cu acest an. Creșterea constantă a localității vine cu provocările aferente, după cum a explicat edilul. El a precizat că acces-

ta este motivul pentru care s-a luat hotărârea ca începând cu anul 2021 să fie majorat cuantumul taxelor și impozitelor datorate Primăriei Corbeanca, acestea nefiind majorate în ultimii cinci ani.

În plus, primarul și-a exprimat public rugămintea achitării tuturor taxelor și impozitelor la zi de către cetățeni, deoarece doar așa pot fi finalizate proiectele dorite.

"Nu în ultimul rând, vă rugăm să vă faceți buletin de Corbeanca, deoarece multe din proiectele cu finanțare europeană țin cont de numărul de locuitori", a mai spus primarul.

Primarul Valeriu Anton s-a întâlnit cu cetățenii la o dezbatere publică

Cetățenii comunei au fost de altfel invitați, pe 26 ianuarie, la Sala de Sport Corbeanca, pentru o dezbatere publică în cadrul căreia primarul Valeriu Anton a prezentat și susținut proiectele durabile atât de necesare dezvoltării și modernizării comunei.

"Cred că știți că în prezent, întreaga infrastructură a comunei Corbeanca, și aici mă refer nu numai la clădirile administrate, la drumurile județene, străzile comunale, parcuri, au avut de suferit din lipsa fondurilor bugetelor alocate. Suntem la mai puțin de un an în pandemie, perioadă în care mulți agenți economici,



Viceprimarul Adrian Snagoveanu

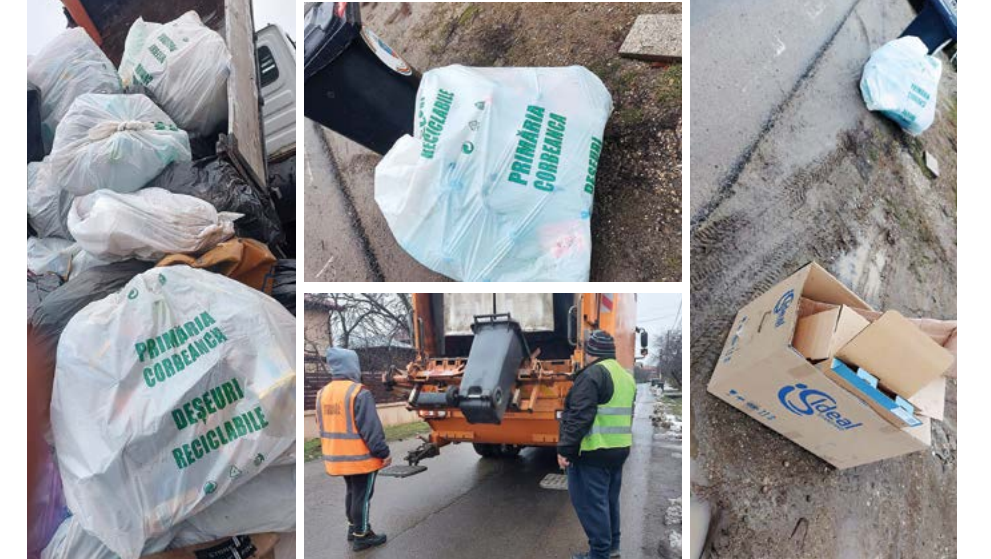
dar și autorități, au fost descurajați să privească spre viitor, însă comuna Corbeanca, cu sprijinul cetățenilor, al Consiliului Local și al aparatului de specialitate al primarului, a înțeles că dezvoltarea și modernizarea comunei spre binele cetățenilor este o sarcină care nu poate continua decât cu implementarea de noi proiecte. Deși e criză sanitară, cetățenii noștri secătuiți de fonduri au continuat totuși să plătească taxele și impozitele locale pe care, nu vă ascundem, nu le-am majorat de mai bine de 5 ani decât cu rata inflației. Ca primar ales al dumneavoastră, al tuturor, chiar și al celor care nu mi-au mai acordat o șansă în acest mandat, sunt dator să contribuim și să fac din localitatea noastră o comună cu adevărat europeană", a transmis edilul cetățenilor. Printre pro-

iectele pe care primarul a dorit să le facă cunoscute locuitorilor comunei sale putem enumera: întreținere, reabilitare, asfaltare străzi; înființare infrastructură școlară și preșcolară; reabilitare și modernizare școala Tamași; execuție Centru Cultural; execuție Sala de Sport în satul Tamași; construire sediu nou Primărie, proiecte care nu sunt suportate exclusiv din fondurile bugetare proprii, printre ele fiind și proiecte accesate prin fonduri POR, MLPDA, Consiliul Județean, PNDL, la care contribuția comunei Corbeanca este de cel puțin 10%.

Rata de colectare la bugetul local, la un nivel redus

Adrian Snagoveanu, viceprimarul comunei Corbeanca, a subli-

niat, la rândul său, nevoia majorării și colectării taxelor și impozitelor care, în ultimii ani, au fost ajustate doar în baza inflației, ceea ce este total insuficient pentru nevoile comunității. "Avem foarte multe proiecte care vor fi finalizate, dar doar prin fonduri europene, și pentru acest motiv am hotărât să majorăm taxele, deoarece pentru această primărie va trebui să vină cu finanțare, cu cei 10%, pentru a beneficia de aceste fonduri, spre deosebire de 2% cât era anul trecut. Ca principale proiecte care urmează a fi derulate după ce accesăm aceste fonduri, cele mai importante sunt școala nouă, cu o capacitate de 1.000 de elevi, un bazin olimpic aferent școlii, apoi avem nevoie de modernizări stradale, asfaltări ale străzilor și, la fel de important, avem nevoie de



peste 20 km de rețea de apă-canal. Toate acestea le vom face tot prin accesarea acestor fonduri europene. Viceprimarul a precizat că pentru aceste proiecte au fost accesate fondurile efective, dar urmează cofinanțarea de 10% din partea primăriei.

"Suntem destul de optimiști că lucrurile acestea se vor întâmpla, iar odată ce vom avea mai multe fonduri la bugetul local, vom putea îndeplini mai multe proiecte. Trebuie ținut cont și de faptul că în ultimii cinci ani prețurile s-au mărit și la materiale de construcții, așadar cheltuielile au crescut pe această zonă, de asemenea, în comună sunt mult mai mulți locuitori, dar fără domiciliu definitiv. Facem un apel și la înțelegerea cetățenilor care trebuie să ajute și să fie solidari. Din păcate, rata de colectare este totuși la un nivel redus. Colegii de la taxe au făcut toate cele necesare pentru a-i forța pe cei rău plătnici să contribuie. Pentru că este necesar să contribuim și noi la bunăstarea comunității dacă ne dorim o viață mai plăcută, mai modernă, confortabilă. Și din acest motiv chiar fac un apel la cetățeni care ar trebui să fie conștiincioși și să își plătească dările către administrația locală, pentru că și noi și dumneavoastră trebuie să știm că acest efort va aduce după sine

dezvoltarea comunei pentru că toți formăm aceeași comunitate și echipă", a punctat viceprimarul Adrian Snagoveanu.

În privința majorării taxei de gunoi menajer, viceprimarul a explicat că aceasta a crescut de la 10 lei/persoană/lună, la 12 lei/persoană/lună, dar trebuie ținut cont de faptul că de acum sunt scutiți de la plată toți minorii, adică orice persoană cu vârsta până la 18 ani. Primăria subvenționează în bună măsură acest serviciu de colectare a gunoierului menajer, care în realitate este mult mai scump. "Din păcate, s-a majorat și prețul taxei de gunoi. Prețul pe tonă de gunoi a crescut și de multe ori nu acoperim acele costuri pentru că nivelul de colectare în comună este mult mai mare decât cel pentru care ar trebui să se plătească. Sunt foarte mulți cetățeni care depozitează în anumite locuri aceste resturi, inclusiv vegetale, din construcții, pe care primăria de fiecare dată le ridică. Pentru că altfel ne amendează Garda de Mediu", a precizat viceprimarul.

De altfel, viceprimarul Adrian Snagoveanu a anunțat că își dorește o comunicare cât mai strânsă și mai eficientă cu cetățenii comunei Corbeanca.

"Pentru toate discuțiile și în situațiile în care cetățenii doresc să discute cu un reprezentant al primăriei, mă pot găsi aici vineri, în intervalul 12.00-14.00. Sunt deschis la toate problemele, încercăm să le rezolvăm civilizată, modern, pentru că suntem într-o comună modernă aproape de București, să ne ajutăm reciproc. Este mesajul pe care îl adresez cetățenilor din întreaga comunitate, pentru că suntem un întreg, pentru că nu facem diferență între cei nou veniți și cei din vatra veche a comunei", a subliniat Adrian Snagoveanu.

Viceprimarul Adrian Snagoveanu ține audiențe în fiecare vineri

În aceste condiții, viceprimarul a considerat

